



新毎日

毎日自動車整備新聞

発行/一般社団法人 東京都自動車整備振興会
 〒151-0071 東京都渋谷区本町4-16-4
 電話 03-5365-2311
 株式会社 毎栄
 〒100-0003 東京都千代田区一ツ橋1-1-1
 電話 03-3212-5180

目次

巻頭インタビュー		
女優	戸田菜穂さん	1
自動運転システムにも点検整備は必要です!		2
タイヤのチェックも忘れずに!		2
定期点検とは		3
クルマの点検整備は認証工場へ		3
自動車整備士は国家資格です		4
GOODマーク		4
信頼できる整備工場を検索		4



とだなほ 戸田菜穂さん

INTERVIEW

生き方問われるのが女優という仕事

正解がなく奥深く、そして孤独

テレビや映画で活躍する女優の戸田菜穂さん(47)は今年、芸能界デビューから30年を迎えた。9月3日に公開された「科捜研の女―劇場版―」では、4年ぶりに芝美紀江役を演じた。かつて京都府警で捜査本部を指揮する管理官を務め、現在は近畿管区警察局長の監察官として主人公たちの捜査を監察するという役どころだ。これまでさまざまな役に挑戦してきた戸田さんに、これまでの仕事の歩みや役作りの仕方について話を聞いた。

監督たちの言葉をメモしたノートが虎の巻

「科捜研の女―劇場版―」では、4年ぶりに芝美紀江役を演じました。久しぶりの「科捜研」の現場はいかがでしたか。

戸田 出演者の皆さんはすべてチームワークが良く「お帰り！」と出迎えてくださいました。不思議と役は体のどこかに残っているんですね。衣装を着るとずっと感覚が戻りました。撮影は1日だけでしたが、楽しい現場でした。

――芝は凛とした姿勢が印象的です。戸田さんから見て、

どういふ人物だと思えますか。

戸田 罪を許さない、かたくなな姿勢を貫く人ですね。優しい部分もあるけれど、みんなのためを思って厳しくいる孤高の人。悲しみみたいなものも出せたらいいなと思って演じています。

――自身と似ているところはありませんか。

戸田 頑固なところは似ているかもしれません。自分がそうかは分かりませんが、一本筋が通った人が好きなので、好きなタイプの女性です。

――作品の見どころを教えてください。

戸田 懐かしい面々が出るので、科捜研ファンが楽しむところ満載の映画だと思います。

――戸田さんは今年、デビューから30年を迎えられました。ホリプロタレントスカウトキャラバンでグランプリを受賞したことがデビューのきっかけです。いつごろから芸能界を目指したのですか。

戸田 芸能界には興味はなかったのですが、小学生の頃から母と一緒にいろんな映画を見ていました。女優さんに憧れとしました。憧れがあっただけでは、高校2年の時に、オーディションの記事を雑誌で見つけて「受けてみたい」と思いました。

――30年間を振り返ってみていかがですか。

戸田 (デビューが) ついこの間のような感じです。常に新鮮な気持ちは持ち続けたいと思っています。今月初日はすごく緊張します。毎回新しい試合に臨むような気持ちです。30年間で変わったところといえば、苦勞を共にした仲間ができたことでしょうか。現場で仲間に出会える

ことはうれしいですね。

――いろんな出会いがあったんですね。

戸田 作品や監督との出会いの運がいいんです。若い頃に、厳しい監督たちと仕事をさせていただいたことは私の財産です。私は結構スボ根派なので、怒られたほうが伸びるタイプなんです。監督からいただいた言葉はメモして、今になってやっとなんか分かる言葉もあります。たとえば、映画「夏の庭」の撮影で相米慎二監督に「親指に力を入れて立て」と言われたんです。当時は「どういうこと?」って思っていたんですけど、画面の中で揺れていたんでしょ。私、体も心もふらふらしていたんだなと気づきました。監督たちの言葉をメモしたノートは、私の虎の巻です。

――女優とはどのような仕事だと思えますか。

戸田 正解がなく、奥深いです。そして孤独な仕事です。「よいスタート!」の声がかかると一人。誰も助けてくれません。その人自身がやるのが魅力につながる。生き方が問われている仕事だとも思います。

――今後、挑戦してみたい役

戸田 衣装を着て現場に行ったら、気持ち切り替わります。衣装の力は強いですね。自分と役の接点を探るようにしています。プロフィールを想像して書き出しています。監督と相談もします。役を作っていくのは面白いです。

――今後、挑戦してみたい役

戸田 衣装を着て現場に行ったら、気持ち切り替わります。衣装の力は強いですね。自分と役の接点を探るようにしています。プロフィールを想像して書き出しています。監督と相談もします。役を作っていくのは面白いです。

句会で月に4句 夢は小説を書くこと

――これまでいろいろな役を演じていますが、どうやって役を切り替えているのですか。

戸田 衣装を着て現場に行ったら、気持ち切り替わります。衣装の力は強いですね。自分と役の接点を探るようにしています。プロフィールを想像して書き出しています。監督と相談もします。役を作っていくのは面白いです。

――今後、挑戦してみたい役

はありますか。

戸田 私は文学少女だったので、太宰治や三島由紀夫の書くような時代の女性像が好きです。なので、文芸物をやってみたいですね。

――戸田さんは俳句を作っていますよね。俳句はどのような時に思い浮かぶのですか。

戸田 句会に入っていて、月に4句作っています。句会には言葉が扱う仕事の人たちが集まっているので、刺激をもらえます。俳句は最も短い詩で宇宙も表せる。すごく可能性を感じます。その人のセンスが五七五に全て出してしまうので、逃げも隠れもできない感じがします。勝負ですね。句会で選ばれると、すごくうれしいです。コロナ禍で今は集まれないので、早く再開したいです。

――今後クルマで行ってみたいところはありますか。

戸田 雪が好きなので、雪国に行ってみたいです。子どもたちに満天の星を見せてあげたいので、キャンプもいいですね。いろいろな夢は膨らみます。

いって思います。

子どもたちに満天の星を見せたい

――クルマについて伺います。運転はしますか。

戸田 ペーパードライブです。一本道は運転できるので、右折と駐車が苦手です。でも、夫が運転がすごく上手なので助手席には乗ります。

――ドライブでよく行く場所

戸田 海が好きです。よく行く宮古島でもレンタカーに乗ります。軽井沢のシラカバ林を走るのも気持ちが良いですね。クルマはたくさん荷物を積んでどこにも行けるので楽しいです。犬も一緒に連れて行きますから。

――今後クルマで行ってみたいところはありますか。

戸田 雪が好きなので、雪国に行ってみたいです。子どもたちに満天の星を見せてあげたいので、キャンプもいいですね。いろいろな夢は膨らみます。

プロフィール

とだなほ 戸田菜穂さん

1974年広島県生まれ。
 90年に第15回ホリプロタレントスカウトキャラバンでグランプリを受賞し、91年にデビュー。93年、NHK連続テレビ小説「ええにょぼ」でヒロイン役に抜きされた。映画は「夏の庭 The Friends」「思い、思われ、ふり、ふられ」「高津川」「そして、パトンは渡された」(21年10月29日公開)など。ドラマは「ショムニ」「anego」「不惑のスクラム」「ギルティ〜この恋は罪ですか?〜」など。NHK俳句テキストに隔月でエッセイを掲載。大高翔との共著に「恋俳句レッスン 俳句は恋を育てる」。「サンデー毎日」のコーナー「サンデー俳句王」で宗匠も務める。



自動運転システムにも点検整備は必要です！

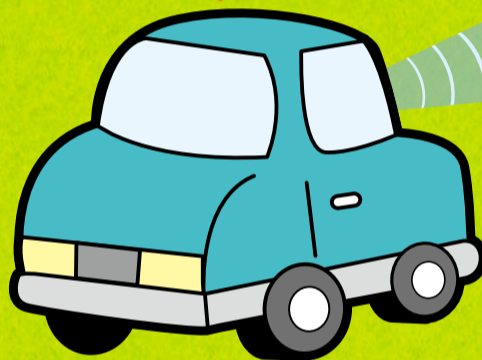
前のクルマについていくアダプティブクルーズコントロール、渋滞でのノロノロ運転や長距離運転での疲労軽減に役立つ便利な機能ですね。最近では衝突被害軽減ブレーキとともに装着しているクルマも多く、一般的な機能になってきました。



ところが、前方を監視するカメラやセンサーの取り付け角度がずれていたことが原因で、突然、機能が停止して急ブレーキがかかる、といった不具合事例も発生しています。便利で安全快適なドライブのサポートツールである自動運転システムも、適切なメンテナンスを施してこそそのシステムです。

本年10月から、これら自動運転システムやエアバッグなどの安全装備について、スキャンツールと呼ばれる故障診断用コンピュータを用いた定期点検が義務付けられます。自動運転システムの機能維持のためにも、国の認証を受けた整備工場での定期点検を受けましょう。

Check!



点検整備は必要です！

タイヤのチェックも忘れずに！

タイヤはクルマのなかで唯一地面に接している部品です。タイヤのコンディションは、「走る・曲がる・止まる」はもちろん、「乗り心地、燃費」にも影響します。タイヤの空気圧は自然に低下していくため、定期的な空気の充填が必要です。そのほかにも、溝の深さやひび割れの有無なども確認しなければなりません。タイヤのコンディションが悪化していると、最新の自動運転システムを搭載しているクルマでも機能をフル活用できません。月に一度はタイヤの点検を実施しましょう。

✓ 空気圧をチェック！



空気圧の低下は燃費の悪化や偏摩耗の原因となるほか、重大事故の原因となるバーストの危険性も高まります。運転席のドア周りに貼付されているラベルで指定空気圧を確認して空気を充填しましょう。

✓ 溝の深さをチェック！



法令により、タイヤの溝の深さは**1.6mm以上**なければなりません。摩耗が進み、残り溝が1.6mmになるとスリップサインが出てきて溝が途切れます。溝が浅くなったタイヤは水はけが悪くなり、濡れた路面で滑りやすくなるなど危険です。スリップサインの位置はタイヤ側面の△マークが目印です。デプスゲージがあれば残り溝の深さが分かります。

✓ 亀裂・異物をチェック！



タイヤは紫外線などの影響により、素材であるゴムの疲労や劣化が進行し、ひび割れが発生することがあります。ひび割れがタイヤ内部まで進行するとパンクなどの原因となり、危険です。タイヤの全周をチェックし、著しいひび割れの有無とともに小石や釘などの異物が噛みこんでいたり刺さっていたりしないかを確認しましょう。その際、もし異物が刺さっていてもその場で引き抜いたりせず、自動車整備工場と相談の上、修理またはタイヤ交換を実施してください。

定期点検とは

定期点検には自家用乗用車の場合、車検と車検の間の年に行う1年点検と車検時に行う2年点検があり、自動車の故障を未然に防ぎ、その性能維持を図ります。定期点検の項目数とその一例を紹介します。

ステアリング装置

ロッドおよびアームの緩み、がた、損傷等を点検。



ブレーキ装置

ブレーキディスクの摩耗および損傷等を点検。



動力伝達装置

フロベラシャフト連結部の緩み等を点検。



電気装置

点火プラグの状態等を点検。



走行装置

ホイールナットおよびホイールボルトの緩み等を点検。



サスペンション

取付部および連結部の緩み、がた、損傷等を点検。



エンジン

冷却装置の水漏れ等を点検。



ばい煙・悪臭のあるガス・有害ガスなどの発散防止装置

排出ガス減少装置の取付の緩みおよび損傷等を点検。



※車両の使用状況、装備等によっては別途点検等が必要な場合があります。(令和2年7月現在)

2年点検	全30項目
1年点検	全26項目
全56項目(1年点検項目と併せて全56項目の点検を行う)	

看板が「信頼」の目印!

クルマの点検整備は 認証工場へ

てんけんくん

J 関東運輸局長認証
普通自動車分解整備事業

普通自動車(大型) 小型四輪自動車
普通自動車(中型) 小型二輪自動車
普通自動車(小型) 軽自動車
普通自動車(乗用) 大型特殊自動車

てんけんくん®

クルマについて気になることがあれば**認証工場**へお気軽にご相談ください!

皆さんはこれらの黄色もしくは若草色の看板を掲げている自動車整備工場をご存じですか。

認証工場は、国家検定資格を持つ自動車整備士が在籍し、点検整備に必要な「設備」や「技術」が整っている自動車整備工場です。

たとえば、車検などの機会に実施する点検整備では、クルマの走行状態によって分解して、部品の交換・調整を行うことがあります。クルマを分解して整備できるのは、国に認められた整備士のいる認証工場だけです。

認証工場では、クルマのコンディションを保つのはもちろんのこと、使用済み自動車の適正処理やリサイクル部品の積極的な活用など、自動車を利用する皆さんのニーズや環境に配慮した事業も推進しています。

J 関東運輸局長認証
普通自動車特定整備事業

- 普通自動車(小型) (分解整備、電子制御装置整備(自動運行装置を除く)に限る)
- 普通自動車(乗用) (分解整備、電子制御装置整備(自動運行装置を除く)に限る)
- 小型四輪自動車 (分解整備、電子制御装置整備(自動運行装置を除く)に限る)
- 小型三輪自動車 (分解整備、電子制御装置整備(自動運行装置を除く)に限る)
- 軽自動車 (分解整備、電子制御装置整備(自動運行装置を除く)に限る)
- 小型二輪自動車

マイカーの点検整備を安心して任せられるお近くの**認証工場**は東京都自動車整備振興会のサイト内にある「あなたの街のクルマやさん」で探せます

パソコンから 携帯電話から

<http://www.tossnet.or.jp/>

東京都自動車整備振興会は、国の認証を受けた都内約4,000の自動車整備事業場が会員となって構成しています。



QRコード

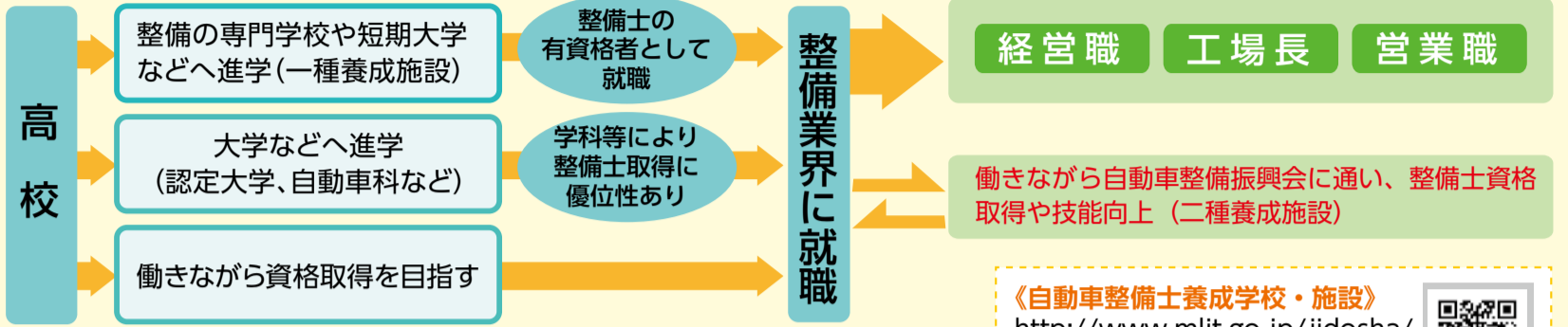
J 関東運輸局長認証
普通自動車分解整備事業

- 普通自動車(大型)
- 普通自動車(中型)
- 普通自動車(小型)
- 普通自動車(乗用)
- 小型四輪自動車
- 小型二輪自動車
- 軽自動車
- 大型特殊自動車

自動車整備士資格は 国家資格です。

自動車整備士になるためには、一定の実務経験後や自動車整備士の養成学校・施設修了後に、国が行う自動車整備士技能検定の学科及び実技試験に合格する必要があります。また、**自動車の分解整備を行う認証工場や指定工場(民間車検場)には、自動車整備士の有資格者が必要です。**

自動車整備士を目指すには?



専門学校や短期大学などの養成学校に、一定の期間(例えば、二級自動車整備士の場合は2年)通学し、必要な知識と技術を習得する方法と、整備工場に就職後に働きながら一定の期間(例えば、二級自動車整備士の場合は4年)の実務を経験しながら、自ら勉強したり、養成施設に通いながら必要な知識と技術を習得する方法の2通りがあります。

《自動車整備士養成学校・施設》

http://www.mlit.go.jp/jidosha/jidosha_tk9_000004.html

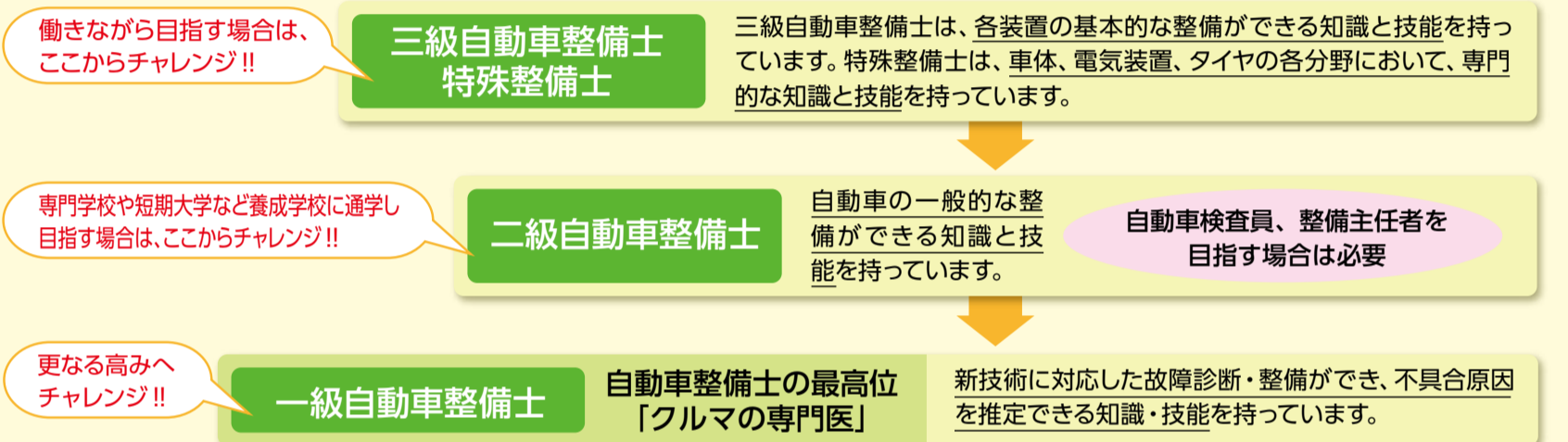


《各種奨学金》

<http://jidoushaseibishi.jp/seido.html>



自動車整備士の種類



信頼できる整備工場を検索

マイカーの点検整備を安心して任せられるお近くの認証工場は東京都自動車整備振興会のサイト内にある「**あなたの街のクルマ屋さん**」で探せます。



自動車整備士の求人情報も

自動車整備士の求人情報も掲載しています。詳しくは、東京都自動車整備振興会のサイト内にある「**自動車整備士求人掲示板**」をクリック!

てんけんくん®

パソコンから <http://www.tossnet.or.jp/>

携帯電話から

東京都自動車整備振興会は、国の認証を受けた都内約4,000の自動車整備事業場が会員となって構成しています。

点検整備であなただのクルマも

グッドマーク



「GOODマーク」をご存知ですか?

「GOODマーク」ステッカーは、国から認証を受けた東京都自動車整備振興会会員の自動車整備工場で適切な点検整備を受けたクルマの証です。 ※国交省調査

点検整備の実施で燃費性能が約2%改善

「定期点検整備」の実施で燃費は向上し、二酸化炭素の削減につながり地球温暖化の防止に効果があります。定期的に点検整備を行うことで燃費も改善し、家計も大助かりです。