



新毎日

毎日自動車整備新聞

発行／
 一般社団法人 東京都自動車整備振興会
 〒151-0071
 東京都渋谷区本町 4-16-4
 電話 03-5365-2311
 株式会社 毎栄
 〒100-0003
 東京都千代田区一ツ橋 1-1-1
 電話 03-3212-5180

目次

巻頭インタビュー	
女優 葵わかなさん	1
OBD検査がはじまります	2・3
定期点検とは	2・3
クルマの点検整備は認証工場へ	4
自動車整備士は国家資格です	4



INTERVIEW

あおい 葵わかなさん

「挑戦」を選べる心のゆとりがある人でありたい

人懐っこい笑顔で、幅広い世代に親しまれている葵わかなさん(26)。映画やドラマに加え、舞台にも活躍の幅を広げています。芸歴15年を迎えた今年も、放送中のドラマ「ブラックペアン シーズン2」(TBS系)で主要キャストを務めるほか、10月からはドイツの劇作家ブレヒトの舞台「セツァンの善人」に出演するなど、着実にキャリアを重ねています。さまざまなことに挑戦し、たくみにこなしてきた葵さん。「両立して後悔したことはない」と言い切ります。

振り幅が大きいほうが見ている人も楽しめる

「舞台「セツァンの善人」は「善人であること」「生きる」との両立の矛盾を問う作品です。葵さんが演じるのは、心優しい主婦のシーン・テと、ビジネスに徹する冷酷な青年シユイ・タ。1人2役になりますが、演じ分けるポイントをどう捉えていますか。

葵 性格も性別も全然違う役

「振り幅が大きいほうが見ている人も楽しめる」と思っています。葵さん自身も楽しんで思っています。葵さんが演じるのは、心優しい主婦のシーン・テと、ビジネスに徹する冷酷な青年シユイ・タ。1人2役になりますが、演じ分けるポイントをどう捉えていますか。

葵 性格も性別も全然違う役

葵 最初は自分が芝居をしていくとは思っていませんでした。楽しいと思っただけは、主演の上野樹里さんの中学時代を演じた映画「陽だまりの彼女」(13年)です。初めて、仕事は大変だけれど楽しいと感じて、もっと芝居がやりたいと思っただけです。その後、学校の期末テストと仕事が重なった際には、仕事を選んだり、地元の高校では

るキャラクターになっていると思うので、そういう部分をうまく表現できたらと思います。

「ドラマ「ブラックペアン シーズン2」では、主演の二宮和也さんをはじめ、2018年に放送されたシーズン1の主要キャストが再集結しました。葵さん演じる看護師の花房美和は、シーズン1では新人でしたが、今は頼もしい存在になっています。

葵 19歳だった6年前と比べて、現場にいる時の感じ方や居心地は全然違います。前はもっと緊張して、頑張らなきゃと焦っていた気がしますが、6年たって、自分の気持ちに余裕ができたのか、こんなに穏やかな現場だったんだなと思えました。どのタイミングで明確に変わったかは言い切れませんが、自分の変化に気付いて、意味のある6年だったと感じられたのはすごくうれしいです。今シーズンには、監督や共演者の皆さんと芝居について、より多くの言葉で話せている感覚があります。

「19年に「ロミオ&ジュリエット」で初めて舞台に立つて以降、ミュージカル「アナスタシア」(20年、23年)、野田秀樹さん作の舞台「バンドラの鐘」(22年)など、演劇の世界でも目覚ましい活躍を見せています。映像と舞台と、仕事の軸足をどのように考えていますか。

葵 初めて舞台に挑戦したのが21歳の時です。当時は、不安でいっぱいでしたが、今は挑戦して良かったと思っています。この経験から、「やりたいことは一個じゃなくてもいいんだ」と学びました。一つのことを極めるのも素敵なことですが、自分が舞台に挑戦することで、映像の仕事に良いものが返ってきている気がします。このサイクルが気に入っているようで、どちらも続けていきたいですし、二つのジャンルに限らずとも、何

か新しいことにチャレンジするきっかけがあれば、挑戦したい。それを選べるよう、心のゆとりがある人でありたいです。

「小さな選択の繰り返し」

過去には学業との両立もしてきましたね。

葵 学業と仕事、出演作品の掛け持ちなど、常々両立は難しいことだと思います。両立が楽になることはないですが、どちらも譲れないので結局やるわけです。例えば10代の頃は女子高生として生きたい気持ちと、今しかできない仕事に打ち込みたい気持ちがありました。どちらも欲張りな気持ちからやってきたみたいなところがあります。体力のある限り頑張ろうという感じで、コッパなく、気合ですね。結果、両立して後悔したことはないです。

「芸能界入りのきっかけが、放送していたクイズ番組に興味を持ったことだと聞きました。

葵 そうなんです。小学生の頃、クイズ番組にはまっていた時期があり、「これに出たい」「やってみよう」と言ったら、母親が事務所のオーディションを受けなさいかと誘ってくれました。オーディションのための写真を東京・原宿に撮りに行った時にスカウトしてもらったのが最初です。

「俳優を続けていく」と決心したのはいつですか。

葵 最初は自分が芝居をしていくとは思っていませんでした。楽しいと思っただけは、主演の上野樹里さんの中学時代を演じた映画「陽だまりの彼女」(13年)です。初めて、仕事は大変だけれど楽しいと感じて、もっと芝居がやりたいと思っただけです。その後、学校の期末テストと仕事が重なった際には、仕事を選んだり、地元の高校では

なく、芸能の活動が認められている高校への進学を断断したりと、小さな選択の繰り返しでここまで来ました。

「デビューから15年を迎え、今後のビジョンは？」

葵 これから年齢が上がっていくと、奥さんや母親、先生の役など今とは違う役が増えていくのかなと思います。役柄が変わるタイミングにはいつもちょっと不安なところがあるんですけど、できるかなと思っただけは、今までは人間として自分自身が豊かにならなくて、そういう役が来たとき困ると思うので、役が年を重ねると同じように、自分自身も中身を豊かにしていきたいと思っています。

「クルマは断然、運転したい派」

「クルマについても伺います。運転が好きだと聞きました。

葵 好きですね。神奈川の実家に帰る時や休みの日に少し遠出する時、日常生活でも愛車を運転します。プチドライブだと、1時間くらい走れる距離まで行くのが好きで、横浜や千葉にも行きます。以前、九十九里浜沿いの「波乗りロード」を走って、浜焼きを食べました。日帰り旅行は結構好きで、リフレッシュになります。クルマは後部座席に座るより断然、運転したい派です。

「車内ではどんなBGMを流しますか。

葵 特にコロナ禍の時期は、ジムに行く時などにクルマに乗ることが多かったのですが、毎日同じ時間に聴くラジオを楽しみにしていました。旅をする時は現地でレンタカーを借りて、「夏に海に合う曲まとめ」や「ゆっくりとしたテンポの」(チルアウトミュージック)などを検索にかけています。この前、渋滞にはまった時は、「ディズニートンクメドレー」に助けられました。

「小さな選択の繰り返し」

過去には学業との両立もしてきましたね。

葵 学業と仕事、出演作品の掛け持ちなど、常々両立は難しいことだと思います。両立が楽になることはないですが、どちらも譲れないので結局やるわけです。例えば10代の頃は女子高生として生きたい気持ちと、今しかできない仕事に打ち込みたい気持ちがありました。どちらも欲張りな気持ちからやってきたみたいなところがあります。体力のある限り頑張ろうという感じで、コッパなく、気合ですね。結果、両立して後悔したことはないです。

「クルマは断然、運転したい派」

「クルマについても伺います。運転が好きだと聞きました。

葵 好きですね。神奈川の実家に帰る時や休みの日に少し遠出する時、日常生活でも愛車を運転します。プチドライブだと、1時間くらい走れる距離まで行くのが好きで、横浜や千葉にも行きます。以前、九十九里浜沿いの「波乗りロード」を走って、浜焼きを食べました。日帰り旅行は結構好きで、リフレッシュになります。クルマは後部座席に座るより断然、運転したい派です。


「車内ではどんなBGMを流しますか。

葵 特にコロナ禍の時期は、ジムに行く時などにクルマに乗ることが多かったのですが、毎日同じ時間に聴くラジオを楽しみにしていました。旅をする時は現地でレンタカーを借りて、「夏に海に合う曲まとめ」や「ゆっくりとしたテンポの」(チルアウトミュージック)などを検索にかけています。この前、渋滞にはまった時は、「ディズニートンクメドレー」に助けられました。

プロフィール

あおい 葵わかなさん

1998年6月30日生まれ。神奈川県出身。2009年に俳優デビュー。17年度下半期のNHK連続テレビ小説「わろてんか」でヒロインを演じ、「キッチン革命」(テレビ朝日系)や「三千円の使いかた」(フジテレビ系)、時代劇「おいち不思議がたり」(NHK BSで放送中)など主演ドラマが続く。19年にエランドール賞新人賞を受賞。舞台は19年にミュージカル「ロミオ&ジュリエット」で初舞台。タイトルロールを演じる舞台「セツァンの善人」は世田谷パブリックシアター(東京・世田谷区)で10月16日~11月4日に上演。



査がはじまります



自動運転

2021年10月以降の新車を対象とした「OBD 検査」が今年の10月から開始されます。現代のクルマには車載式故障診断装置(OBD)と呼ばれるコンピュータが搭載されており、OBD検査では、OBDに検査用スキャンツール(検査用コンピュータ)を接続して自動ブレーキや排気ガス制御等の電子制御システムに不具合がないかを確認します。検査の結果、不具合があった場合は車検に通りません。

2年に1度の車検で行うOBD検査のほか、年に一度の定期点検でも電子制御システムのチェックを行います(OBD点検)。OBDの検査や点検にはOBDと通信するスキャンツールと電子制御の専門知識が必要です。OBD検査/OBD点検は若草色もしくは黄色の看板の認証工場にお任せください!



OBD 検査について詳しくはこちら

あなたのクルマの自動ブレーキは大丈夫?

[本記事のイラスト等] 出展:自動車技術総合機構OBD検査ポータル「OBD検査チラシ」(<https://www.obd.naltec.go.jp/post-10149/>)

定期点検には自家用乗用車の場合、車検と車検の間の年に行う1年点検と車検時に行う2年点検があり、自動車の故障を未然に防ぎ、その性能維持を図ります。定期点検の項目数とその一例を紹介します。

電気装置

点火プラグの状態等を点検。



動力伝達装置

プロペラシャフト連結部の緩み等を点検。



ブレーキ装置

ブレーキディスクの摩耗および損傷等を点検。



ステアリング装置

ロッドおよびアームの緩み、がた、損傷等を点検。



定期点検とは



OBD検査の対象となる車は車検の備考欄に「OBD検査対象」と記載があります——

※OBD検査の対象となる車は、令和3年10月(輸入車は令和4年10月)以降のフルモデルチェンジ車



❓ OBD検査ってどうやるの？

自動車のコンピューター(OBD)に特別な診断機(検査用スキャンツール)を接続して電子装置の故障の有無を確認します。

❓ 故障が見つかった場合は車検に通らないのですか？

修理しなければ車検に通りません。

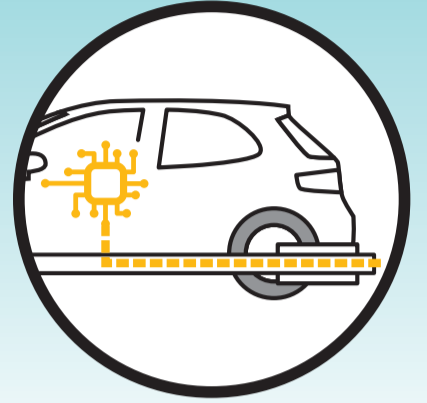
❓ 検査・修理には費用がかかりますか？

費用がかかります。料金は車検を受ける整備工場にご確認ください。

OBD検査



車両接近通報



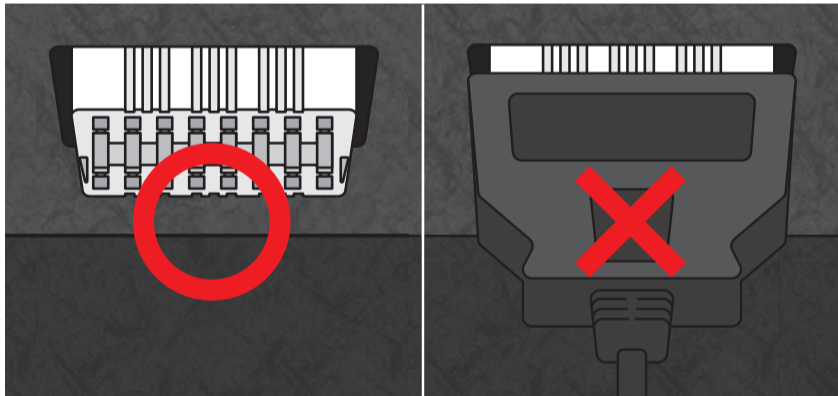
排気ガス制御



自動ブレーキ



レーンキープアシスト



診断機の差し込み口は運転席の右下 または

診断機の差し込み口に他の装置がつながっている車は検査できません。車検前にとりはずしてください。



左下などにあります

※車両の使用状況、装備等によっては別途点検等が必要な場合があります。(令和6年8月現在)

2年点検

全30項目(1年点検項目と併せて全57項目の点検を行う)

ばい煙・悪臭のあるガス・有害ガスなどの発散防止装置

排出ガス減少装置の取付の緩みおよび損傷等を点検。



エンジン

冷却装置の水漏れ等を点検。



サスペンション

取付部および連結部の緩み、がた、損傷等を点検。



走行装置

ホイールナットおよびホイールボルトの緩み等を点検。



1年点検

全27項目

看板が「信頼」の目印! クルマの点検整備は 認証工場へ

看板が「信頼」の目印!

皆さんはこれらの黄色もしくは若草色の看板を掲げている自動車整備工場をご存じですか。

認証工場は、国家検定資格を持つ自動車整備士が在籍し、点検整備に必要な「設備」や「技術」が整っている自動車整備工場です。

たとえば、車検などの機会に実施する点検整備では、クルマの走行状態によって分解して、部品の交換・調整を行うことがあります。クルマを分解して整備できるのは、国に認められた整備士のいる認証工場だけです。

認証工場では、クルマのコンディションを保つのはもちろんのこと、使用済み自動車の適正処理やリサイクル部品の積極的な活用など、自動車を利用する皆さんのニーズや環境に配慮した事業も推進しています。



クルマについて気になることがあれば**認証工場**へお気軽にご相談ください!

関東運輸局長認証 普通自動車特定整備事業

- 普通自動車(大型) (分解整備、電子制御装置整備(自動運行装置を除く)に限る)
- 普通自動車(中型) (分解整備、電子制御装置整備(自動運行装置を除く)に限る)
- 普通自動車(小型) (分解整備、電子制御装置整備(自動運行装置を除く)に限る)
- 普通自動車(乗用) (分解整備、電子制御装置整備(自動運行装置を除く)に限る)
- 小型四輪自動車 (分解整備、電子制御装置整備(自動運行装置を除く)に限る)
- 軽自動車 (分解整備、電子制御装置整備(自動運行装置を除く)に限る)

関東運輸局長認証 普通自動車分解整備事業

- 普通自動車(大型)
- 普通自動車(中型)
- 普通自動車(小型)
- 普通自動車(乗用)
- 小型四輪自動車
- 小型二輪自動車
- 軽自動車
- 大型特殊自動車

携帯電話から マイカーの点検整備を安心して任せられるお近くの**認証工場**は東京都自動車整備振興会のサイト内にある「あなたの街のクルマやさん」で探せます

東京都自動車整備振興会は、国の認証を受けた都内約3,800の自動車整備事業場が会員となって構成しています。

パソコンから <https://www.tossnet.or.jp/>

[QRコード]

自動車整備士資格は 国家資格です。

自動車整備士になるためには、一定の実務経験後や自動車整備士の養成学校・施設修了後に、国が行う自動車整備士技能検定の学科及び実技試験に合格する必要があります。また、**自動車の特定整備を行う認証工場や指定工場(民間車検場)には、自動車整備士の有資格者が必要です。**

