



## 「自動車灯火類調査」報告書

～ブレーキランプ、ヘッドライト等灯火類の球切れ等調査結果～

平成 20 年 3 月

社団法人 東京都自動車整備振興会

## もくじ

はじめに	1
自動車灯火類調査の概要 調査目的、調査時期、調査方法、調査事項、調査台数、調査場所	2
自動車灯火類調査結果 調査結果、調査所見	3
自動車ユーザーへの提言	7
調査集計表 調査台数、不具合車両台数	8
自動車灯火類調査結果（調査回別）	10
調査時における灯火類不具合車両の一例	22
街でみかけた灯火類不具合車両の一例	23
<b>参 考</b> （国土交通省・自動車点検整備推進協議会資料から）	
日常点検の実施状況	24
1年点検の実施状況	24
最近1年間で車を運転していて経験したトラブル	25

はじめに

高度な車社会の中で、自動車交通の安全や環境を守る観点から、自動車の点検整備は非常に重要なものとなっています。

このため、自動車ユーザーには、日常点検及び定期点検整備の実施が義務付けられています。

しかしながら、国土交通省の調査によると、「1年点検」の実施状況は40%から50%台という状況にあり、ユーザーの保守管理意識は必ずしも十分なものではありません。

そこで、東整振として、前回(平成18年度)は駐車中の車両の点検整備済ステッカーの貼付状況を調査し、ユーザーの保守管理意識の実態と貼付状況から定期点検整備の実施率を推計したところであります。

今回は、幹線道路の歩道橋の上から13,200台の自動車の灯火類を目視で調査しました。この結果、436台(3.3%)の車両に異常を確認しました。

国土交通省の調査によると、自動車ユーザーが最近1年間で、車を運転していて経験したトラブルの第3位に「ランプ類の故障」があげられています。

今回の調査で、球切れを確認した多くの車両はフィラメント型のバルブを使用していたものと思われます。あと数年後には自動車の照明もLEDやHID等の搭載車が多くを占めるようになってくるでしょう。そうなれば、灯火類の不具合台数も減少することは間違いないとは思いますが、灯火類の異常に限らず、自動車の異常は、日常点検や定期点検整備の確実な実施によって防げるはずです。

本調査結果をもとに、自動車ユーザーの保守管理意識の高揚と定期点検整備実施率の向上に結びつけることができれば幸いと存じます。

平成20年3月

社団法人 東京都自動車整備振興会

## 自動車灯火類調査の概要

～ブレーキランプ、ヘッドライト等灯火類の球切れ等調査～

### ■調査目的

自動車の前照灯、車幅灯、尾灯、制動灯を目視で確認し、灯火類の異常の有無を調査。

### ■調査時期

平成19年3月～平成20年2月（各月1回、計12回調査）

### ■調査方法

目視による灯火類の異常を調査。

### ■調査事項

前照灯（補助前照灯含む）、車幅灯、尾灯、制動灯（補助制動灯含む）

### ■調査台数

13,200台（乗用車12,000台、非乗用車1,200台）

※毎月1回、1,100台（乗用車1,000台、非乗用車100台）を調査、計12回実施

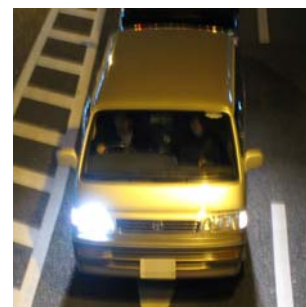
※乗用車と非乗用車の区別は、目視により外観で区別。（「バス」「荷台付き車両」「建設車両」等は「非乗用車」とし、それ以外を「乗用車」とした）

※二輪車については調査対象外とした。

### ■調査場所

都内幹線道路歩道橋12カ所

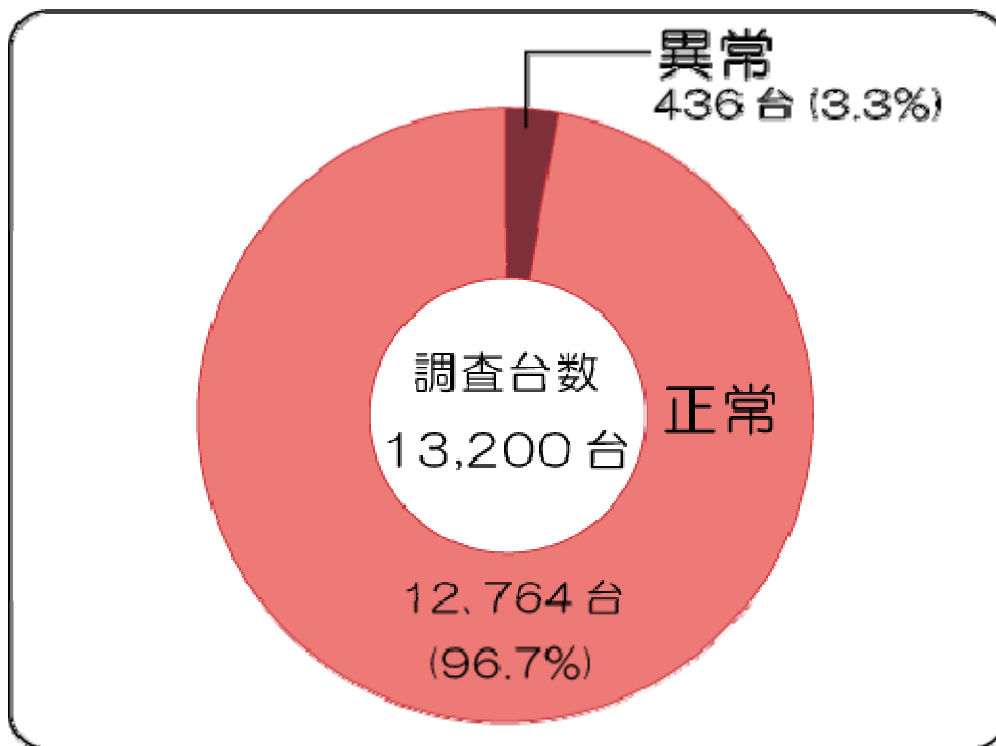
- ①新宿区西新宿4丁目付近（山手通り歩道橋）
- ②調布市国領2丁目1番付近（国道20号線歩道橋）
- ③墨田区両国3丁目18番地4号（京葉道路歩道橋）
- ④昭島市拝島町1丁目8番地（国道16号線歩道橋）
- ⑤杉並区高円寺南4丁目39番地（環状7号線歩道橋）
- ⑥品川区高輪2丁目（第1京浜歩道橋）
- ⑦板橋区南常盤台1丁目（川越街道歩道橋）
- ⑧西東京市田無町3丁目（青梅街道歩道橋）
- ⑨足立区千住5丁目（国道4号線歩道橋）
- ⑩杉並区高井戸西2丁目（環状8号線歩道橋）
- ⑪八王子市富士見町5丁目（国道16号線八王子バイパス歩道橋）
- ⑫世田谷区岡本3丁目（東名高速道路跨道橋）



※この調査結果は、本会会報誌「整備 inTokyo」平成19年4月号から平成20年3月号に掲載した「せいびちゃんの自動車灯火類調査」をまとめたものです。

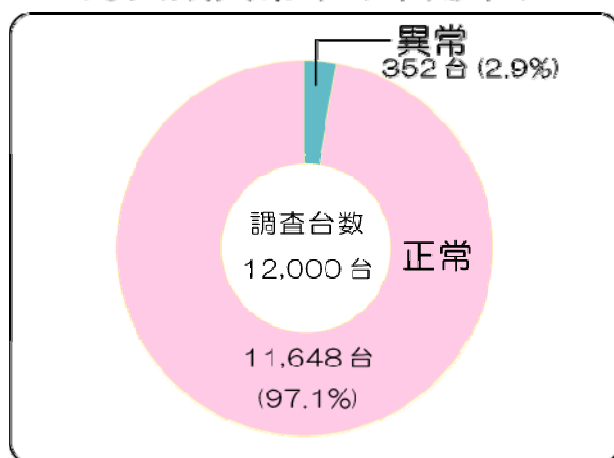


## 灯火類異常率 (合計＝乗用車＋非乗用車)

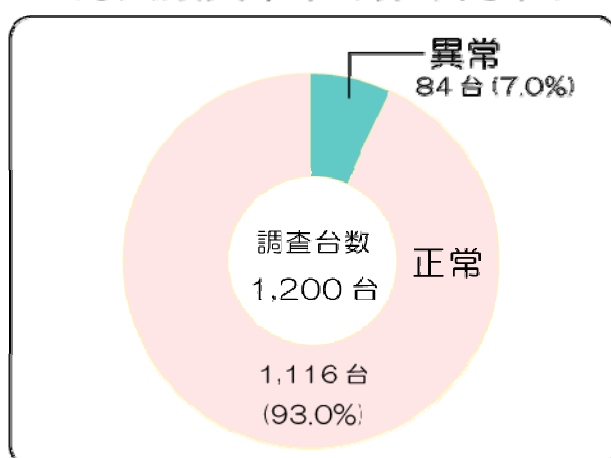


1. 13,200 台中 436 台 (3.3%) の車両に灯火類の異常を確認した。

灯火類異常率 (乗用車)



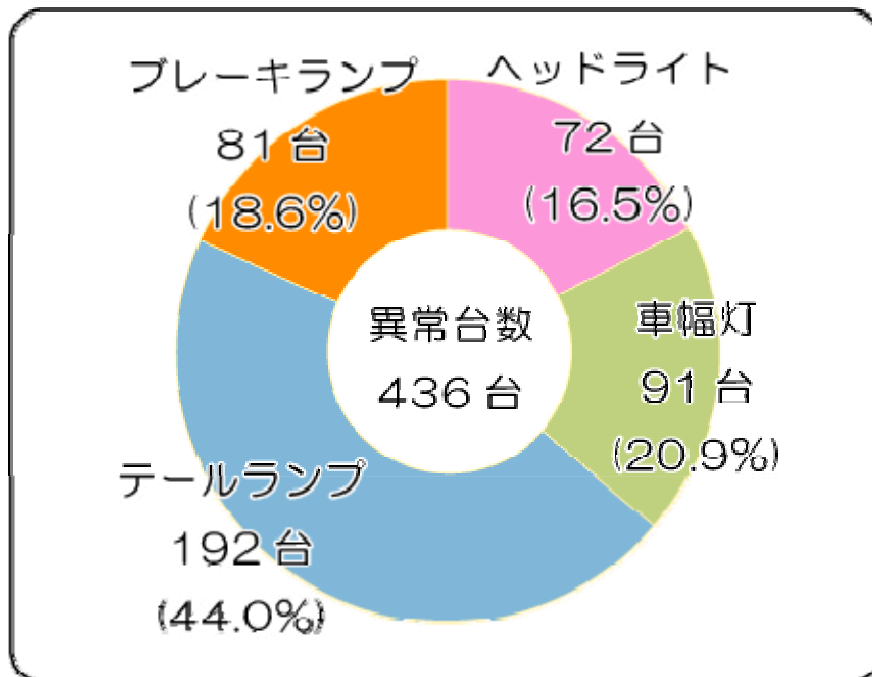
灯火類異常率 (非乗用車)



2. 車種別では、乗用車 12,000 台中 352 台 (2.9%)、非乗用車では、1,200 台中 84 台 (7.0%) の車両に灯火類の異常を確認した。

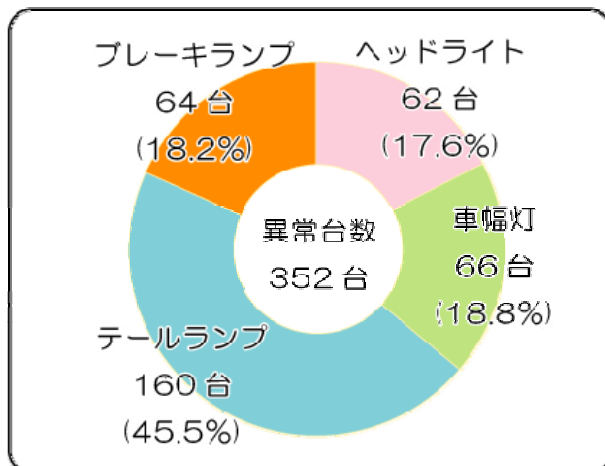
# 灯火類異常の内訳

(合計=乗用車+非乗用車)

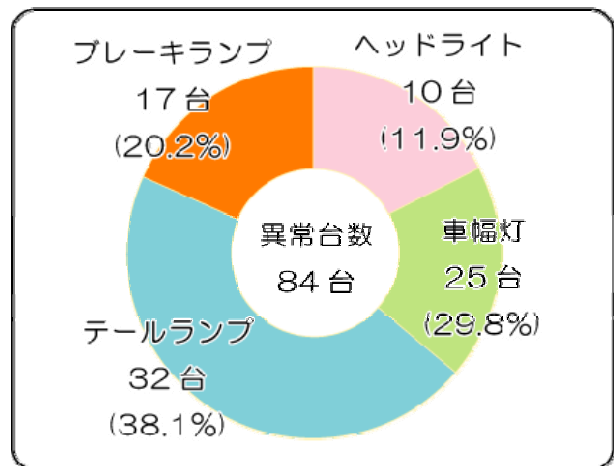


3. 異常 436 台の内訳は、「テールランプ」192 台 (44.0%)、「車幅灯」91 台 (20.9%)、「ブレーキランプ」81 台 (18.6%)、「ヘッドライト」72 台 (16.5%) の順。

## 灯火類異常の内訳 (乗用車)



## 灯火類異常の内訳 (非乗用車)



4. 灯火類の不具合のうち、車種別内訳は、乗用車では、「テールランプ」160 台 (45.5%)、「車幅灯」66 台 (18.8%)、「ブレーキランプ」64 台 (18.2%)、「ヘッドライト」62 台 (17.6%) の順。非乗用車では、「テールランプ」32 台 (38.1%)、「車幅灯」25 台 (29.8%)、「ブレーキランプ」17 台 (20.2%)、「ヘッドライト」10 台 (11.9%) の順で、乗用車非乗用車共に異常箇所は「テールランプ」「車幅灯」「ブレーキランプ」「ヘッドライト」の順。

5. 球切れ以外の異常では、乗用車で、20 台に「テールランプの著しい色あせ」、8 台に「後部レンズ色透明・白色球」、6 台に「テールランプレンズ割れ」、4 台に「テールランプ及び制動灯レンズ割れ」、3 台に「制動灯レンズ割れ」、1 台に「前照灯（レンズ面）の著しい曇り」があった。  
非乗用車では、1 台の車両に「前照灯左右色違い」があった。

## 調査所見

1. 最近の自動車にはLEDやHIDなどの長寿命型の光源が採用され、従来のバルブに比較すると、耐久性が向上し、球切れしにくくなってきている。今回調査の球切れ車両は、LEDやHID光源よりも、ほとんどが白熱球式のバルブであったように思われる（旧型車両のテールランプが切れていたケースが多かったように思える。反面、高級車や外国製車の球切れは少なかった）。
2. 「テールランプ」「車幅灯」には、レンズの色あせも見受けられた。長期間強い日射にさらされるとレンズの色が褪色し、灯光色が保安基準に適合しなくなるおそれがあるものと考えられる。テールランプレンズの色あせについては、リコールも出ており、特定のメーカー・車種に偏っていたように思われる。また、テールランプ、ブレーキランプともにレンズの割れをガムテープで補修したまま走行している車も見受けられた。
3. 球切れの車両は、道路交通法においては、「灯火及び合図」並びに「整備不良車両」となり、5 万円以下の罰金等となる。また、道路運送車両法においては、保安基準不適合車として、整備命令が発せられる。
4. ブレーキランプやヘッドランプ等の灯火装置はドライバーの視界確保と相手に自車の存在をアピールするもので、自動車の走行に対して安全上重要なもの。事故防止の観点からも、定期点検整備と日常点検の確実な実施が必要である。
5. 営業ナンバー（バス・タクシー）にも灯火類の異常があった（事業用車両の運行前点検の実施は？）。
6. 球切れ車両では、両側の球が切れた車両は見受けられず、全てが片側の球切れであった。
7. バルブの寿命は自動車の使用頻度や使用条件によっても異なるが、バルブには寿命がある事をユーザーにアドバイス。
8. フィラメントタイプのバルブは、LEDバルブに比べて寿命が短い。最近では、保安基準に対応したLEDタイプのバルブも発売されているので、これら省エネ長寿命型バルブへの交換をユーザーに提案。
9. 灯火類異常は「3.3%」であったが、仮に全国の保有台数（二輪車を除く）の3%に異常があった場合、約 228 万台、都内の場合保有台数（同）のうち 13 万台の

車が球切れ等で走行していることなり、3.3%という数字はあなどることができない。

10. これらの灯火類の異常を防止するには、日常点検並びに点検整備の定期的な実施が必要。
11. 車検や定期点検整備時には、必ず灯火類の点検を実施するが、定期点検整備の実施率が50%前後で推移していることから、定期的な点検整備を実施することで、これらの不具合車両を軽減することができる。
12. 今後、HIDやLED灯火を採用した車両が増加してくることで、灯火類の不具合も減少してくると思われるが、自動車ユーザーには、道路運送車両法で日常点検の実施が定められており、特にランプ類については、簡単に目視でチェックできるので、ユーザーに対する日常点検の実施について引き続き高揚を図っていく必要がある。

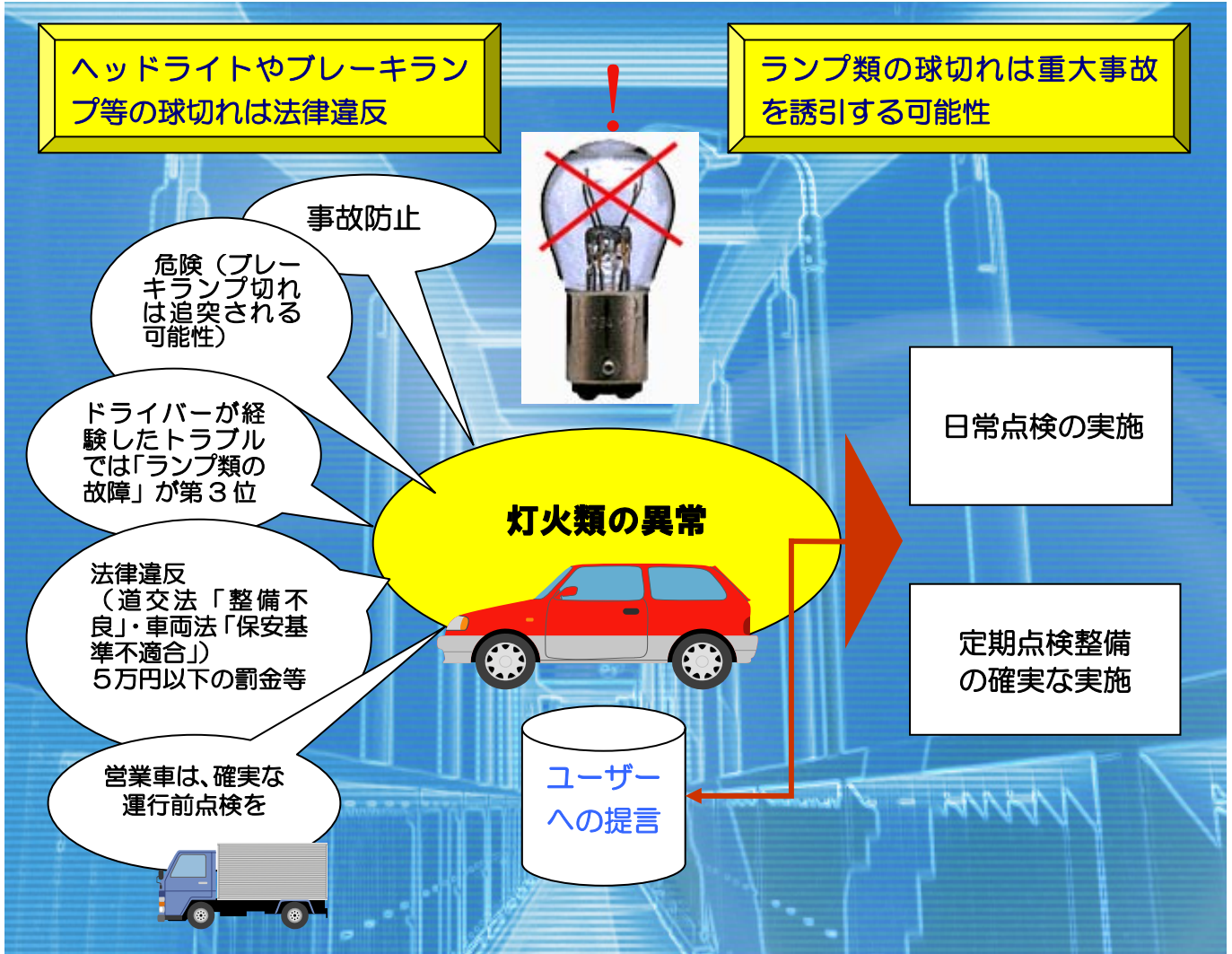




# 自動車灯火類調査からユーザーへの提言

## 調査結果

13,200台中436台（3.3%）の車両に灯火類の異常を確認。  
車種別では、乗用車12,000台中352台（2.9%）、非乗用車では、1,200台中84台（7.0%）の車両に灯火類の異常を確認した。



## 自動車ユーザーへの提言

**日常点検の実施** 灯火類の異常は、簡単な日常点検でチェックできる。

**定期点検整備の実施** 車検や定期点検整備時には、必ず灯火類の点検を実施する。  
（定期点検整備の実施率が50%前後で推移し、実施率が低いことから、定期的な点検整備（1年点検）を実施することで、これらの不具合車両を軽減することができる）

調査台数等

13,200 台中 436 台(3.3%)の車両に、灯火類の異常を確認

正常	異常	合計
12,764 台	436 台	13,200 台

(単位：台)		合計			内訳					
		正常	異常	合計	乗用車			非乗用車		
					正常	異常	合計	正常	異常	合計
		12,764	436	13,200	11,648	352	12,000	1,116	84	1,200
内 訳	ヘッドライト	13,128	72	13,200	11,938	62	12,000	1,190	10	1,200
	車幅灯	13,109	91	13,200	11,934	66	12,000	1,175	25	1,200
	テールランプ	13,008	192	13,200	11,840	160	12,000	1,168	32	1,200
	ブレーキランプ	13,119	81	13,200	11,936	64	12,000	1,183	17	1,200

◇球切れ以外の異常（保安基準違反事例）※上記集計に含む

乗用車

- ・テールランプ及び制動灯レンズ割れ…………… 4台
- ・後部レンズ色透明白色球…………… 8台
- ・制動灯レンズ割れ…………… 3台
- ・テールランプレンズ割れ…………… 6台
- ・テールランプの著しい色あせ…………… 20台
- ・前照灯（レンズ面）の著しい曇り…………… 1台

非乗用車

- ・前照灯左右色違い…………… 1台

# 灯火類不具合車両集計表

■自動車灯火類調査不具合箇所別集計表													(単位：台)		
車種	異常箇所	第1回	第2回	第3回	第4回	第5回	第6回	第7回	第8回	第9回	第10回	第11回	第12回	合計	灯火類異常率 (灯火類別)※
乗用車	ヘッドライト	9	7	8	12	3	4	4	3	4	3	2	3	62	0.5%
	車幅灯	22	3	4	5	3	3	3	5	8	3	4	3	66	0.6%
	テールランプ	3	13	11	15	17	8	15	9	20	17	14	18	160	1.3%
	ブレーキランプ	14	9	9	3	2	5	4	4	5	2	3	4	64	0.5%
	合計	48	32	32	35	25	20	26	21	37	25	23	28	352	2.9%
	灯火類異常率(調査回別)※	4.8%	3.2%	3.2%	3.5%	2.5%	2.0%	2.6%	2.1%	3.7%	2.5%	2.3%	2.8%	2.9%	---
非乗用車	ヘッドライト	1	1	0	1	1	0	0	1	0	2	2	1	10	0.8%
	車幅灯	7	1	2	6	6	0	0	0	1	1	1	0	25	2.1%
	テールランプ	3	3	1	1	1	5	2	1	8	1	2	4	32	2.7%
	ブレーキランプ	0	1	0	3	0	0	1	0	1	1	8	2	17	1.4%
	合計	11	6	3	11	8	5	3	2	10	5	13	7	84	7.0%
	灯火類異常率(調査回別)※	11.0%	6.0%	3.0%	11.0%	8.0%	5.0%	3.0%	2.0%	10.0%	5.0%	13.0%	7.0%	7.0%	---
合計	ヘッドライト	10	8	8	13	4	4	4	4	4	5	4	4	72	0.5%
	車幅灯	29	4	6	11	9	3	3	5	9	4	5	3	91	0.7%
	テールランプ	6	16	12	16	18	13	17	10	28	18	16	22	192	1.5%
	ブレーキランプ	14	10	9	6	2	5	5	4	6	3	11	6	81	0.6%
	合計	59	38	35	46	33	25	29	23	47	30	36	35	436	3.3%
	灯火類異常率(調査回別)※	5.4%	3.5%	3.2%	4.2%	3.0%	2.3%	2.6%	2.1%	4.3%	2.7%	3.3%	3.2%	3.3%	---

※調査台数は、各調査回とも乗用車1,000台、非乗用車100台、合計1,100台/12回合計---乗用車12,000台、非乗用車1,200台、合計13,200台

## 自動車灯火類調査結果（調査回別）

### 第1回調査

- ◆調査日：平成19年3月15日(木) 18:00から20:00まで
- ◆調査地点：新宿区西新宿4丁目付近（山手通り歩道橋）
- ◆調査結果：

1,100台中59台(5.4%)の車両に、灯火類の異常を確認

正常	異常	合計
1,041台	59台	1,100台

(単位：台)		合計			内訳					
					乗用車			非乗用車		
		正常	異常	合計	正常	異常	合計	正常	異常	合計
		1,041	59	1,100	952	48	1,000	89	11	100
内 訳	ヘッドライト	1,090	10	1,100	991	9	1,000	99	1	100
	車幅灯	1,071	29	1,100	978	22	1,000	93	7	100
	テールランプ	1,094	6	1,100	997	3	1,000	97	3	100
	ブレーキランプ	1,086	14	1,100	986	14	1,000	100	0	100

◇球切れ以外の異常（保安基準違反事例）※上記集計に含む

#### 乗用車

- ・テールランプ及び制動灯レンズ割れ・・・3台
- ・後部レンズ色透明・白色球・・・1台

#### 非乗用車

- ・前照灯左右色違い・・・1台





## 第2回調査

- ◆調査日：平成19年4月19日(木) 19:00から20:40まで
- ◆調査地点：調布市国領2丁目1番付近（20号線歩道橋）
- ◆調査結果：

1,100台中38台(3.5%)の車両に、灯火類の異常を確認

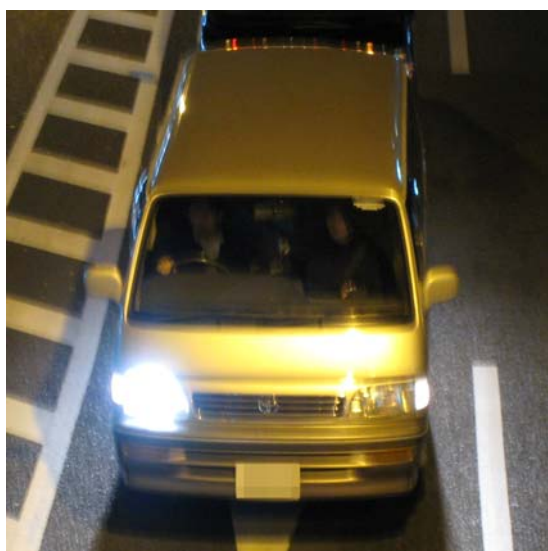
正常	異常	合計
1,062台	38台	1,100台

(単位：台)		合計			内訳					
		正常	異常	合計	乗用車			非乗用車		
					正常	異常	合計	正常	異常	合計
		1,062	38	1,100	968	32	1,000	94	6	100
内 訳	ヘッドライト	1,092	8	1,100	993	7	1,000	99	1	100
	車幅灯	1,096	4	1,100	997	3	1,000	99	1	100
	テールランプ	1,084	16	1,100	987	13	1,000	97	3	100
	ブレーキランプ	1,090	10	1,100	991	9	1,000	99	1	100

◇球切れ以外の異常（保安基準違反事例）※上記集計に含む

### 乗用車

- ・テールランプ及び制動灯レンズ割れ・・・1台
- ・後部レンズ色透明・白色球・・・3台（強い色あせ2台含む）



### 第3回調査

- ◆調査日：平成19年5月18日(金) 18:30から20:30まで
- ◆調査地点：墨田区両国3丁目18番地4号（京葉道路歩道橋）
- ◆調査結果：

1,100台中35台(3.2%)の車両に、灯火類の異常を確認

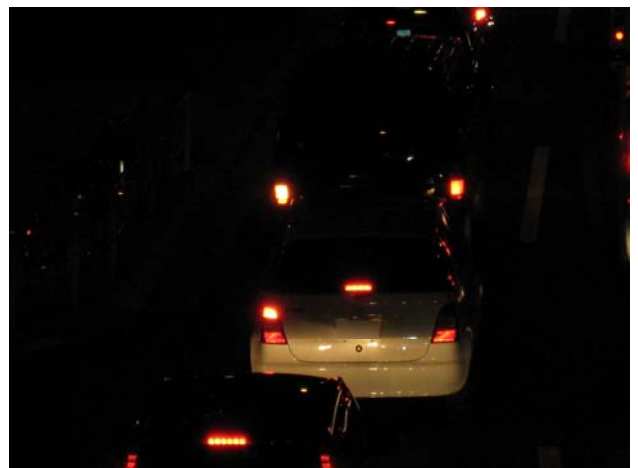
正常	異常	合計
1,065台	35台	1,100台

(単位：台)		合計			内訳					
					乗用車			非乗用車		
		正常	異常	合計	正常	異常	合計	正常	異常	合計
		1,065	35	1,100	968	32	1,000	97	3	100
内訳	ヘッドライト	1,092	8	1,100	992	8	1,000	100	0	100
	車幅灯	1,094	6	1,100	996	4	1,000	98	2	100
	テールランプ	1,088	12	1,100	989	11	1,000	99	1	100
	ブレーキランプ	1,091	9	1,100	991	9	1,000	100	0	100

◇球切れ以外の異常（保安基準違反事例）※上記集計に含む

#### 乗用車

- ・制動灯レンズ割れ・・・1台
- ・後部レンズ色透明・白色球・・・2台（強い色あせ）



## 第4回調査

- ◆調査日：平成19年6月18日(月) 17:20から21:05まで
- ◆調査地点：昭島市拝島町1丁目8番地（16号線歩道橋上）
- ◆調査結果：

1,100台中46台(4.2%)の車両に、灯火類の異常を確認

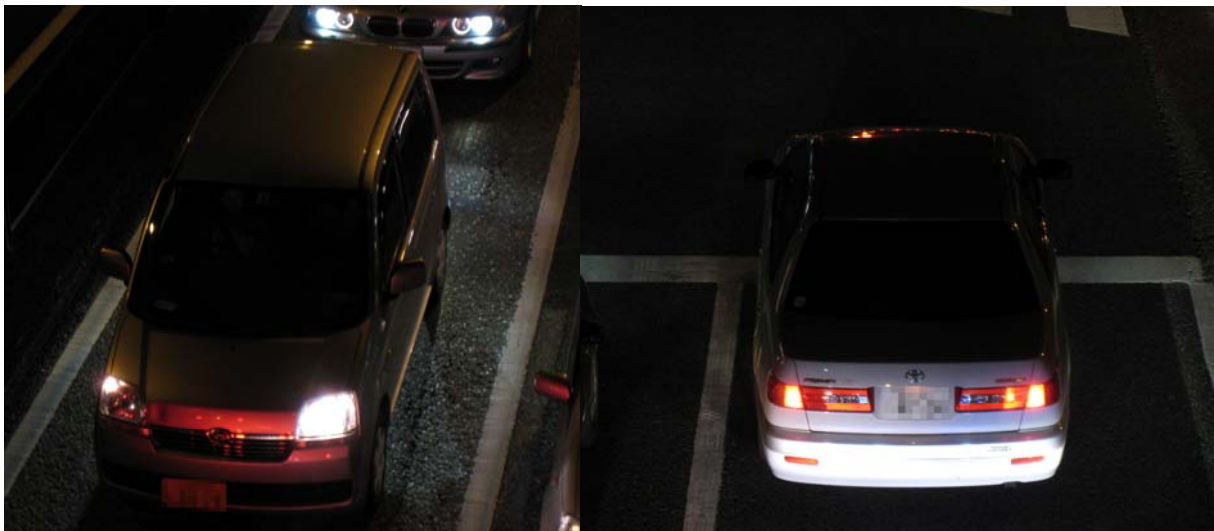
正常	異常	合計
1,054台	46台	1,100台

(単位：台)		合計			内訳					
					乗用車			非乗用車		
		正常	異常	合計	正常	異常	合計	正常	異常	合計
		1,054	46	1,100	965	35	1,000	89	11	100
内訳	ヘッドライト	1,087	13	1,100	988	12	1,000	99	1	100
	車幅灯	1,089	11	1,100	995	5	1,000	94	6	100
	テールランプ	1,084	16	1,100	985	15	1,000	99	1	100
	ブレーキランプ	1,094	6	1,100	997	3	1,000	97	3	100

◇球切れ以外の異常（保安基準違反事例）※上記集計に含む

乗用車

- ・制動灯レンズ割れ…1台



## 第5回調査

- ◆調査日：平成19年7月18日(水) 19:00から20:00まで
- ◆調査地点：杉並区高円寺南4丁目39番地（環状7号線歩道橋上）
- ◆調査結果：

1,100台中33台(3.0%)の車両に、灯火類の異常を確認

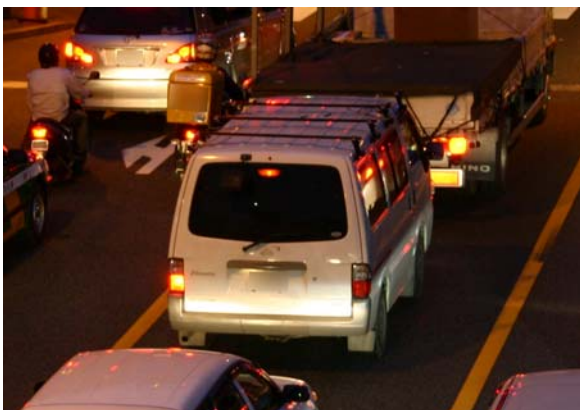
正常	異常	合計
1,067台	33台	1,100台

(単位：台)		合計			内訳					
		正常	異常	合計	乗用車			非乗用車		
					正常	異常	合計	正常	異常	合計
		1,067	33	1,100	975	25	1,000	92	8	100
内 訳	ヘッドライト	1,096	4	1,100	997	3	1,000	99	1	100
	車幅灯	1,091	9	1,100	997	3	1,000	94	6	100
	テールランプ	1,082	18	1,100	983	17	1,000	99	1	100
	ブレーキランプ	1,098	2	1,100	998	2	1,000	100	0	100

◇球切れ以外の異常（保安基準違反事例）※上記集計に含む

### 乗用車

- ・テールランプレンズ割れ・・・1台
- ・後部レンズ色透明・白色球・・・2台
- ・テールランプの著しい色あせ・・・2台





## 第6回調査

- ◆調査日：平成19年8月1日(水) 19:00から20:05まで
- ◆調査地点：品川区高輪2丁目（第1号京浜歩道橋上）
- ◆調査結果：

1,100台中25台(2.3%)の車両に、灯火類の異常を確認

正常	異常	合計
1,075台	25台	1,100台

(単位：台)		合計			内訳					
					乗用車			非乗用車		
		正常	異常	合計	正常	異常	合計	正常	異常	合計
		1,075	25	1,100	980	20	1,000	95	5	100
内訳	ヘッドライト	1,096	4	1,100	996	4	1,000	100	0	100
	車幅灯	1,097	3	1,100	997	3	1,000	100	0	100
	テールランプ	1,087	13	1,100	992	8	1,000	95	5	100
	ブレーキランプ	1,095	5	1,100	995	5	1,000	100	0	100

◇球切れ以外の異常（保安基準違反事例）※上記集計に含む

### 乗用車

- ・テールランプの著しい色あせ…2台

※品川駅付近で調査を行ったため、タクシーの割合が多かった。



## 第7回調査

- ◆調査日：平成19年9月12日(水) 18:15から19:20まで
- ◆調査地点：板橋区南常盤台1丁目(川越街道歩道橋上)
- ◆調査結果：

1,100台中29台(2.6%)の車両に、灯火類の異常を確認

正常	異常	合計
1,071台	29台	1,100台

(単位：台)		合計			内訳					
		正常	異常	合計	乗用車			非乗用車		
					正常	異常	合計	正常	異常	合計
		1,071	29	1,100	974	26	1,000	97	3	100
内訳	ヘッドライト	1,096	4	1,100	996	4	1,000	100	0	100
	車幅灯	1,097	3	1,100	997	3	1,000	100	0	100
	テールランプ	1,083	17	1,100	985	15	1,000	98	2	100
	ブレーキランプ	1,095	5	1,100	996	4	1,000	99	1	100

◇球切れ以外の異常(保安基準違反事例) ※上記集計に含む

### 乗用車

- ・テールランプの著しい色あせ・・・1台
- ・制動灯レンズ割れ・・・1台



## 第8回調査

- ◆調査日：平成19年10月11日(木) 17:15から18:50まで
- ◆調査地点：西東京市田無町3丁目（青梅街道歩道橋上）
- ◆調査結果：

1,100台中23台(2.1%)の車両に、灯火類の異常を確認

正常	異常	合計
1,077台	23台	1,100台

(単位：台)		合計			内訳					
					乗用車			非乗用車		
		正常	異常	合計	正常	異常	合計	正常	異常	合計
		1,077	23	1,100	980	21	1,000	98	2	100
内訳	ヘッドライト	1,096	4	1,100	997	3	1,000	99	1	100
	車幅灯	1,095	5	1,100	995	5	1,000	100	0	100
	テールランプ	1,090	10	1,100	991	9	1,000	99	1	100
	ブレーキランプ	1,096	4	1,100	996	4	1,000	100	0	100

◇球切れ以外の異常（保安基準違反事例）※上記集計に含む

### 乗用車

- ・テールランプの著しい色あせ・・・2台
- ・テールランプレンズ割れ・・・1台
- ・前照灯（レンズ面）の著しい曇り・・・1台



## 第9回調査

- ◆調査日：平成19年11月16日(金) 16:45から18:00まで
- ◆調査地点：足立区千住5丁目（国道4号線歩道橋上）
- ◆調査結果：

1,100台中47台(4.3%)の車両に、灯火類の異常を確認

正常	異常	合計
1,053台	47台	1,100台

(単位：台)		合計			内訳					
					乗用車			非乗用車		
		正常	異常	合計	正常	異常	合計	正常	異常	合計
		1,053	47	1,100	963	37	1,000	90	10	100
内訳	ヘッドライト	1,096	4	1,100	996	4	1,000	100	0	100
	車幅灯	1,091	9	1,100	992	8	1,000	99	1	100
	テールランプ	1,072	28	1,100	980	20	1,000	92	8	100
	ブレーキランプ	1,094	6	1,100	995	5	1,000	99	1	100

◇球切れ以外の異常（保安基準違反事例）※上記集計に含む

### 乗用車

- ・テールランプの著しい色あせ・・・4台
- ・テールランプレンズ割れ・・・2台





## 第10回調査

- ◆調査日：平成19年12月11日(火) 16:45から17:35まで
- ◆調査地点：杉並区高井戸西2丁目（環状8号線歩道橋上）
- ◆調査結果：

1,100台中30台(2.7%)の車両に、灯火類の異常を確認

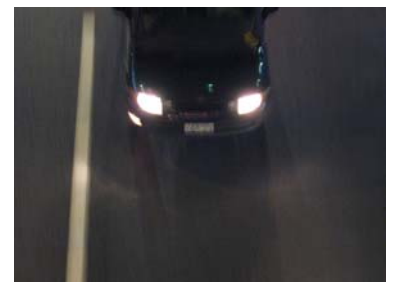
正常	異常	合計
1,070台	30台	1,100台

(単位：台)		合計			内訳					
		正常	異常	合計	乗用車			非乗用車		
					正常	異常	合計	正常	異常	合計
		1,070	30	1,100	975	25	1,000	95	5	100
内訳	ヘッドライト	1,095	5	1,100	997	3	1,000	98	2	100
	車幅灯	1,096	4	1,100	997	3	1,000	99	1	100
	テールランプ	1,082	18	1,100	983	17	1,000	99	1	100
	ブレーキランプ	1,097	3	1,100	998	2	1,000	99	1	100

◇球切れ以外の異常（保安基準違反事例）※上記集計に含む

### 乗用車

- ・テールランプの著しい色あせ・・・5台
- ・テールランプレンズ割れ・・・1台



## 第 11 回調査

- ◆調査日：平成 20 年 1 月 16 日(水) 17:05 から 18:10 まで
- ◆調査地点：八王子市富士見町 5 丁目（国道 16 号八王子バイパス歩道橋上）
- ◆調査結果：

1,100 台中 36 台(3.3%)の車両に、灯火類の異常を確認

正常	異常	合計
1,064 台	36 台	1,100 台

(単位：台)		合計			内訳					
		正常	異常	合計	乗用車			非乗用車		
					正常	異常	合計	正常	異常	合計
		1,064	36	1,100	977	23	1,000	87	13	100
内 訳	ヘッドライト	1,096	4	1,100	998	2	1,000	98	2	100
	車幅灯	1,095	5	1,100	996	4	1,000	99	1	100
	テールランプ	1,084	16	1,100	986	14	1,000	98	2	100
	ブレーキランプ	1,089	11	1,100	997	3	1,000	92	8	100

◇球切れ以外の異常（保安基準違反事例）※上記集計に含む

### 乗用車

- ・テールランプの著しい色あせ・・・1 台
- ・テールランプレンズ割れ・・・1 台



## 第12回調査

- ◆調査日：平成20年2月13日(水) 17:20から18:05まで
- ◆調査地点：世田谷区岡本3丁目（東名高速道路跨道橋上）
- ◆調査結果：

1,100台中35台(3.2%)の車両に、灯火類の異常を確認

正常	異常	合計
1,065台	35台	1,100台

(単位：台)		合計			内訳					
					乗用車			非乗用車		
		正常	異常	合計	正常	異常	合計	正常	異常	合計
		1,065	35	1,100	972	28	1,000	93	7	100
内 訳	ヘッドライト	1,096	4	1,100	997	3	1,000	99	1	100
	車幅灯	1,097	3	1,100	997	3	1,000	100	0	100
	テールランプ	1,078	22	1,100	982	18	1,000	96	4	100
	ブレーキランプ	1,094	6	1,100	996	4	1,000	98	2	100

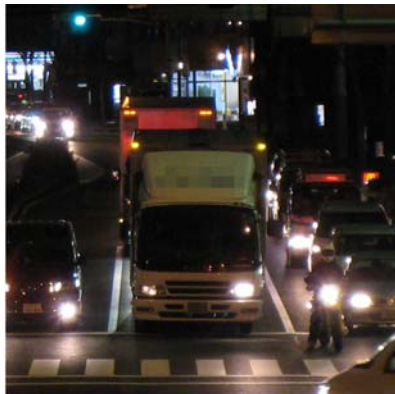
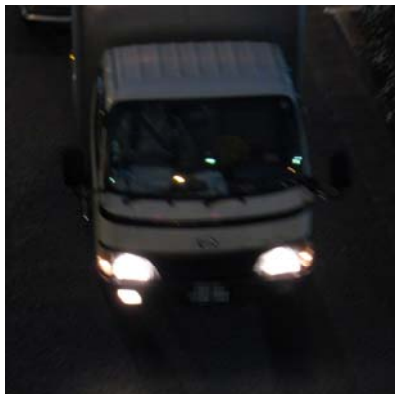
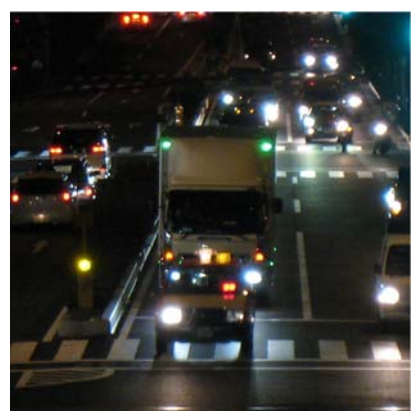
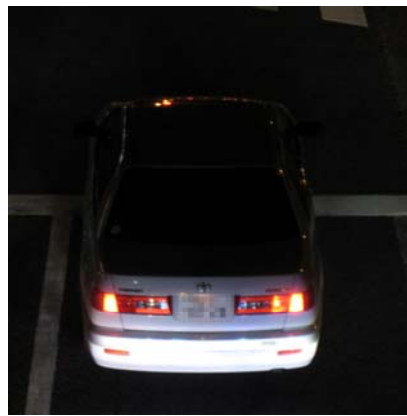
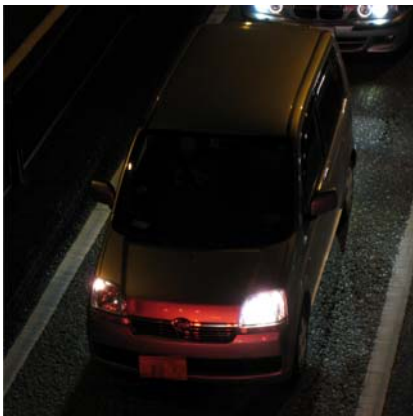
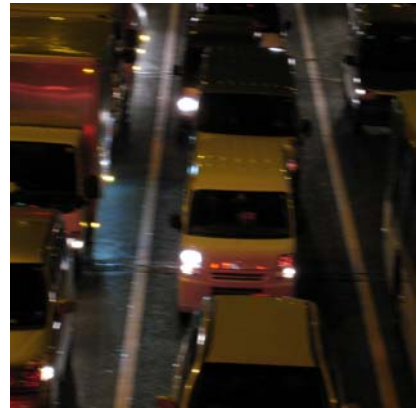
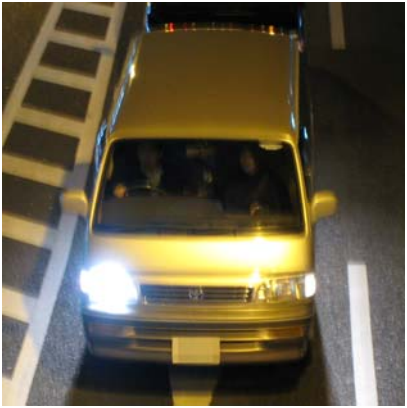
◇球切れ以外の異常（保安基準違反事例）※上記集計に含む

乗用車

- ・テールランプの著しい色あせ・・・3台



調査時における灯火類不具合車両の一例





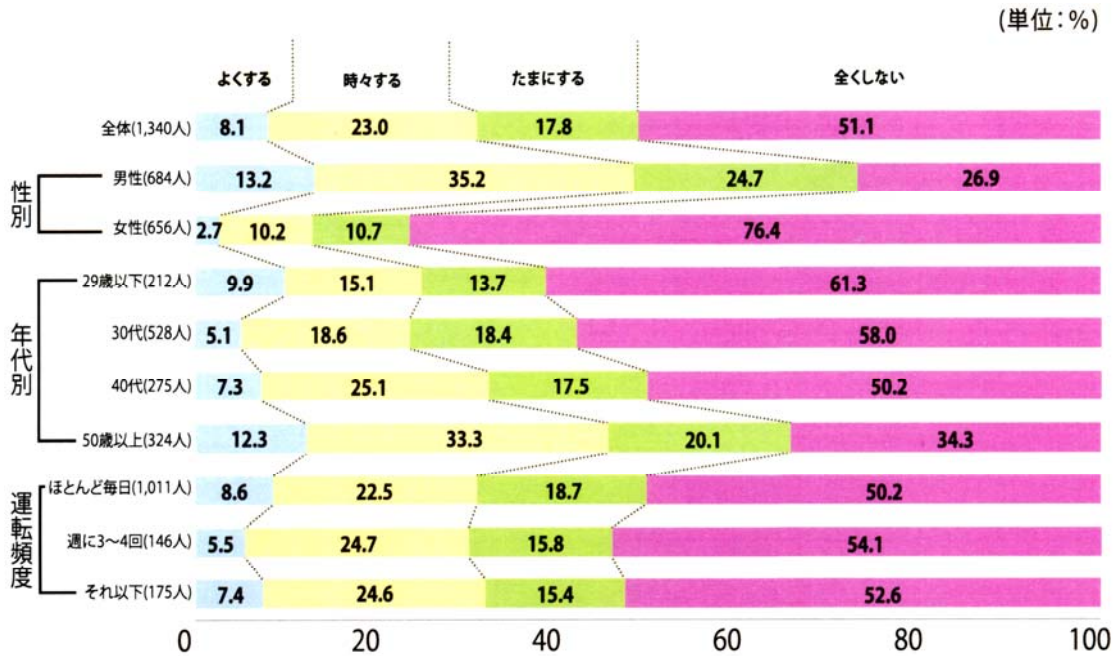
街でみかけた灯火類不具合車両の一例



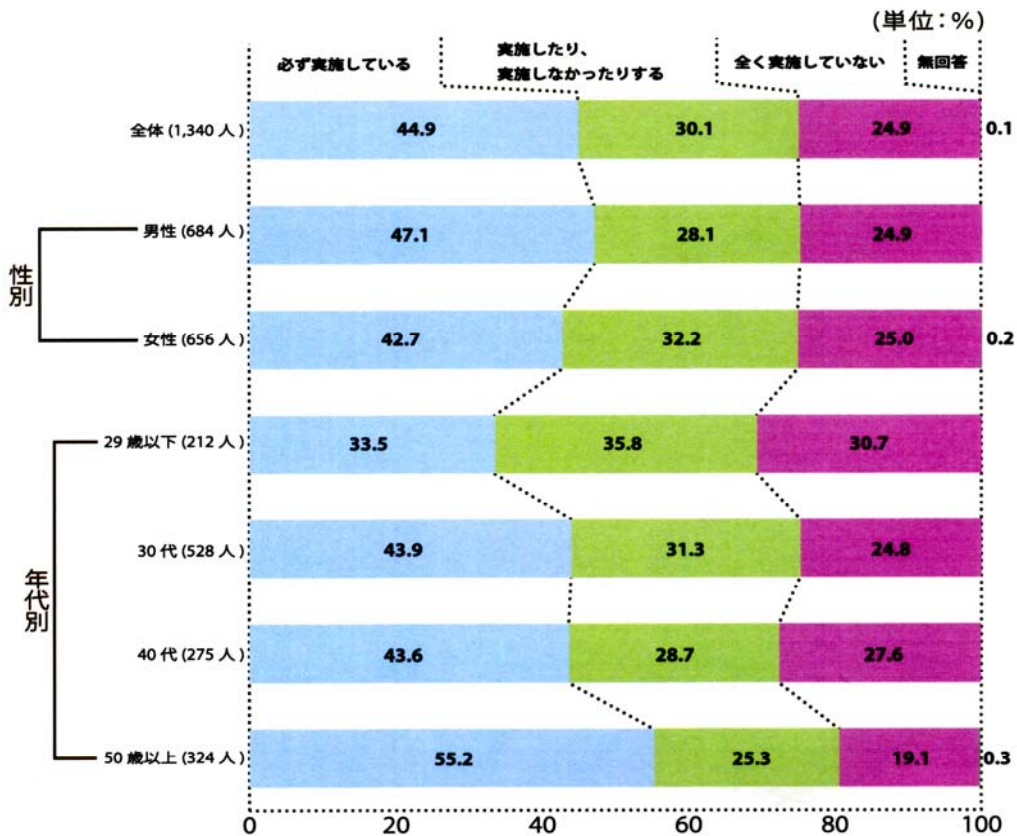
# 参考

(出展：国土交通省・自動車点検整備推進協議会「ドライバー1,340人に聞く車の『点検整備』に関する意識と実態(2007年9~10月調査)」より)

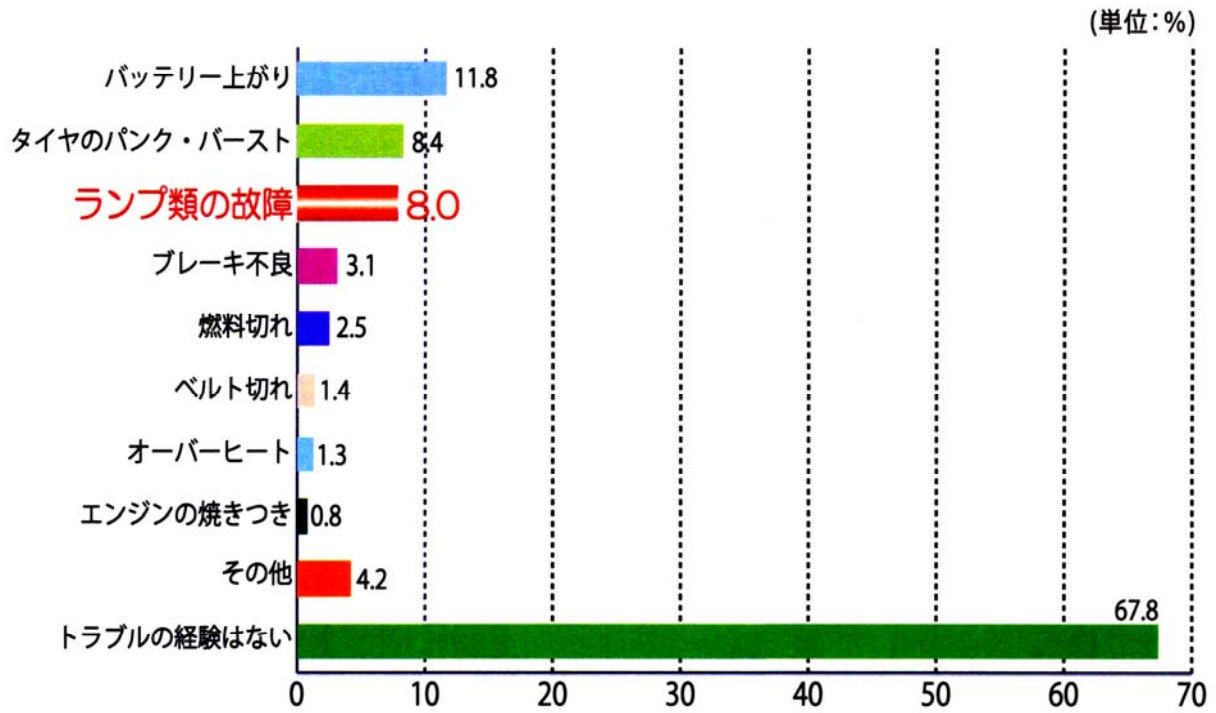
## 日常点検の実施状況



## 1年点検の実施状況



# 最近 1 年間で車を運転していて経験したトラブル



**灯火装置不良など4台**

山梨運支 中央高速で街頭検査

【甲府】関東運輸局山梨運輸支局（大橋力三支局長）は、中央高速甲府・昭和三十九ターチェン（C）出口付近の交通の乱れを防止し、道路交通の安全を確保するため、街頭検査を実施した。結果、不良車両4台が検出された。整備命令を交付し、午後1時30分から2時30分までの間実施した。

ち、不良車両数は灯火装置不良・保安装置不良などが4台だった。整備命令書交付件数はゼロ。当日は雨天のため途中中止となり、午後1時30分から2時30分までの間実施した。



